

Tour d'horizon sur

# Le Gerموir,

parcours d'incubation

2025





Crédit : Catherine Bourgault

Coordination : Catherine Bourgault et Jeanne Trachy, TCBBSL  
Soutien: Ève Samson et Amandine Dol, TCBBSL  
Édition : Geneviève Scott, Blender Stratégies  
Graphisme et mise en page: Le moment social  
Révision linguistique : Frédérique Doucet

## Table des matières :

À propos .....	4
Origine du projet .....	7
Gouvernance .....	9
Le Gerموir, parcours d'incubation, c'est : .....	10
MRC de Rivière-du-Loup .....	13
Municipalité de St-Hubert .....	13
Les récoltes du domaine .....	14
Au Gré du Sol SENC .....	15
Ferme Becqué inc. ....	16
La Buissonnière Herboristerie SENC .....	17
L'ARTERRE .....	17
MRC de Kamouraska .....	18
Les Luciennes-ferme florale .....	19
L'Association de la relève agricole du Bas-Saint-Laurent .....	20
CRÉA Est-du-Québec .....	20
MRC de Témiscouata .....	21
Si c'pas ça la vie! – Ferme diversifiée écoresponsable .....	22
Ferme AGAT .....	23
Réseau Mentorat .....	24
Fédération de l'UPA du Bas-Saint-Laurent .....	25
Collectif en formation agricole du Bas-Saint-Laurent .....	25
Desjardins .....	26
MRC des Basques.....	27
Les Irisés.....	28
Ferme Coopérative du Moulin.....	29
Réseau Agriconseils Bas-Saint-Laurent.....	30
Direction régionale du Bas-Saint-Laurent du Ministère de l'Agriculture, des Pêcheries et de l'Alimentation.....	31
MRC de Rimouski-Neigette.....	32
Érablière B.L.B. Labonté inc. ....	33
Les serres du belvédère .....	34
MRC de La Mitis .....	35
Ferme Vue d'en Haut .....	36
Agneaux Délicat'Est .....	37
Productions Front d'Boeuf .....	38
MRC de La Matanie .....	39
Les SADC du Bas-Saint-Laurent .....	40
MRC de La Matapédia .....	41
Ferme des cinq sens inc. ....	42
Les entreprises St-Laurent, division agricole .....	43
Réseau Racines .....	44
Coordination du Gerموir .....	45
Conclusion .....	46

# À propos de la Table de concertation bioalimentaire du Bas-Saint-Laurent

Depuis 1998, la Table de concertation bioalimentaire du Bas-Saint-Laurent (TCBBSL) réunit les acteur(-trice)s du secteur bioalimentaire afin de répondre collectivement aux défis de la région et de structurer son développement. Reconnue comme l'organisme de référence en matière de concertation bioalimentaire, elle établit les grandes orientations et objectifs stratégiques qui façonnent l'avenir du secteur au Bas-Saint-Laurent.

## Notre mission

Notre rôle est de favoriser la concertation des partenaires du secteur bioalimentaire afin d'identifier les enjeux déterminants, d'élaborer des solutions collectives et de mettre en place des projets structurants et mobilisateurs pour le développement et le rayonnement du Bas-Saint-Laurent bioalimentaire.

## Notre vision

Nous aspirons à faire du Bas-Saint-Laurent une région où la collaboration entre les différents maillons du secteur bioalimentaire permet d'innover ensemble. En favorisant un écosystème intégré, nous contribuons à un développement économique, social et environnemental qui profite à l'ensemble du territoire.



## Un levier de concertation et d'action

La concertation, c'est le pouvoir de l'intelligence collective ! Elle unit des acteurs motivés pour bâtir un secteur bioalimentaire plus fort et innovant. C'est un espace de dialogue où les idées fument et s'entrechoquent, où les expertises se croisent et s'influencent, et où les actions concrètes prennent forme. Avec un leadership mobilisateur et une confiance mutuelle, elle transforme les défis en opportunités. L'impact de la concertation est réel et tangible : elle génère des solutions efficaces et durables qui font avancer tout un milieu. Grâce à un engagement collectif, elle devient un véritable moteur de changement, assurant un avenir dynamique et résilient. Ensemble, on va plus loin !



Crédit : Audrey Mainguy

Le Gerموir, parcours d'incubation est bien plus qu'un projet : c'est le reflet d'une région unie et visionnaire. Ce modèle unique au Québec incarne la mission de la TCBSL en mobilisant plus de 20 partenaires pour répondre aux besoins pressants de la relève agricole. Grâce à une approche collaborative, il a permis de structurer un réseau solide et de contribuer à la consolidation de 16 entreprises diversifiées tout en évitant le dédoublement d'offres.

Avec ce modèle d'incubateur d'entreprises agricoles, la région a démontré sa capacité à innover et à travailler ensemble, rendant possible un modèle adapté aux réalités des huit MRC du Bas-Saint-Laurent. En investissant dans l'accompagnement personnalisé et l'expertise, ce projet donne aux nouveaux entrepreneur(e)s les outils indispensables pour réussir leur démarrage en production agricole.

Le Gerموir, parcours d'incubation demeure une preuve tangible de la force collective du Bas-Saint-Laurent, où fierté régionale et concertation se conjuguent pour assurer la pérennité de la relève agricole. En s'appuyant sur ce projet, les entrepreneur(e)s d'aujourd'hui deviennent les bâtisseur(-euse)s de demain. Ce parcours incarne une véritable promesse d'avenir pour toute une région.



**Nathalie Lemieux,**  
présidente du CA de la TCBSL  
et propriétaire de l'Érablière  
Nathalie Lemieux

À la demande des partenaires du milieu, la TCBSL a relevé, avec fierté, le défi d'implanter un modèle d'incubateur agricole répondant aux besoins des huit MRC de la région. Cette reconnaissance de notre savoir-faire nous a poussé à travailler main dans la main avec une vingtaine de partenaires pour créer un modèle unique au Québec, inspiré de notre territoire et de sa réalité agricole.

Le Gerموir, parcours d'incubation est le fruit d'une démarche concertée visant à soutenir la relève et l'établissement agricole par une approche structurée et équitable à l'échelle régionale. Il s'intègre pleinement à notre mission : favoriser la concertation, élaborer des solutions collectives et mettre en place des projets porteurs pour le développement et le rayonnement du Bas-Saint-Laurent. En évitant le dédoublement des offres existantes et en créant des ponts entre les acteurs(-trice)s de l'écosystème agricole, nous avons renforcé l'impact du projet.

Aujourd'hui, le Gerموir permet à des entrepreneur(e)s de tester leur projet, d'acquérir des compétences en gestion et en production, et d'obtenir des résultats concrets. Nous contribuons ainsi à la consolidation de 16 entreprises diversifiées et à la vitalité économique de notre région. Le projet pilote se termine en mars 2026, et nous avons maintenant le défi d'en assurer la pérennité. J'espère que la région sera au rendez-vous pour poursuivre cette belle aventure!



**Mylène Blanchette,**  
directrice générale  
de la TCBSL



**Table de  
concertation  
bioalimentaire  
du Bas-Saint-Laurent**

Nous adressons un immense merci à tous les partenaires qui ont contribué au succès de ce projet, de sa conception à sa mise en œuvre. Une mention spéciale aux ressources clés qui ont orchestré son déploiement : Corine Jacob, Anne-Marie Beaudoin, Jeanne Trachy et Catherine Bourgault. Votre expertise, votre engagement et vos couleurs ont fait grandir le Gerموir avec éclat! Un merci tout particulier aux entrepreneur(e)s qui nous ont fait confiance. Par leur participation active, ils ont enrichi ce projet et contribué à son rayonnement.

# Origine du projet

**Le Gerموir, parcours d'incubation est né en janvier 2023 des suites de la concertation d'acteur(-trice)s bioalimentaires au Bas-Saint-Laurent.**

La démarche a débuté en 2017, lors d'une rencontre avec des partenaires du secteur. À ce moment, certains constats avaient été dégagés concernant les enjeux liés à la relève agricole :

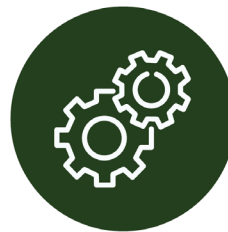
- Les gens qui souhaitent se diriger en agriculture ont des profils qui peuvent être très différents.
- Le niveau de formation est très variable, passant de formation universitaire en agriculture à aucune formation.
- Certain(e)s se tournent vers l'agriculture à une étape de retraite, pré-retraite ou encore en vue d'un changement de vocation.
- Pour d'autres, le souhait de démarrer ou de reprendre une entreprise agricole se manifeste dès la fin des études.
- Le manque d'expérience, de compétences techniques, de formation ou de fonds pour le lancement d'un projet rendent difficile l'accès au financement.



DES CONSEILS AGRICOLES



DE LA FORMATION



UN PROFIL DE PERSONNALITÉ



DU MENTORAT  
AGRICOLE INDIVIDUEL



DU MENTORAT  
ENTREPREUNARIAL COLLECTIF



DU RÉSEAUTAGE



UN SOUTIEN À L'ÉTABLISSEMENT  
AU BAS-ST-LAURENT



UN SUIVI MENSUEL



UN SUIVI POST-INCUBATION

De fil en aiguille : le projet initié par le Ministère de l’Agriculture, des Pêcheries et de l’Alimentation (MAPAQ) est devenu un projet collectif réunissant plus d’une vingtaine de partenaires. Ainsi, un comité régional s’est mis en place dans lequel des représentant(e)s de chacune des huit MRC étaient présents. Par la suite, un comité de travail a accéléré l’aboutissement du projet. Des consultations, de la veille stratégique et des visites d’initiatives hors Bas-Saint-Laurent ont été réalisées afin de proposer un

projet répondant aux réalités régionales. La TCBSL a été identifiée par plusieurs partenaires comme porteur du projet. Ces démarches ont mené à l’embauche d’une coordination en octobre 2020. Le modèle proposé est unique au Québec. Il vise à offrir une grande latitude à chacune des MRC quant au choix des projets, mais également à favoriser les retombées dans le milieu d’accueil des aspirants agriculteur(-trice)s.

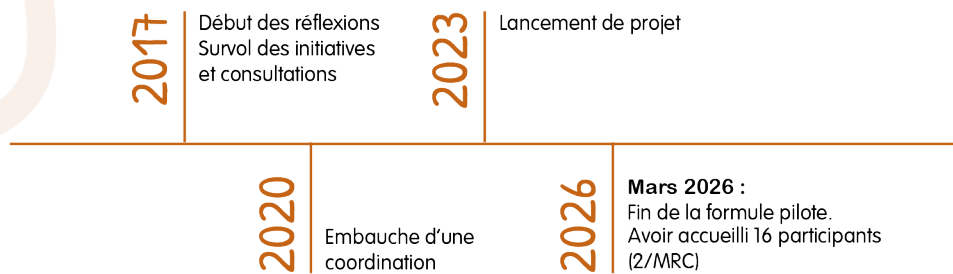


Figure 1 : Ligne de temps du projet

## Objectifs désirés

Par l’implantation du Gerموir, parcours d’incubation, les acteur(-trice)s souhaitaient répondre aux objectifs suivants [1] :

- D’ici mars 2026, mettre en place une structure d’appui régionale destinée aux entreprises agricoles en démarrage, afin de leur permettre de développer leur réseau ainsi que leurs compétences techniques, de gestion et entrepreneuriales.
- D’ici mars 2026, favoriser la pérennité des entreprises agricoles en démarrage en accompagnant 16 participant(e)s (2 par MRC), et ce, en complémentarité avec les services du milieu.

## Vision

« Que la région du Bas-Saint-Laurent soit dotée, grâce à un accompagnement dans la réalisation des projets, d’un incubateur régional durable, répondant aux besoins des huit MRC bas-laurentiennes quant aux défis du démarrage en production agricole, complémentaire aux initiatives déjà amorcées dans la région. »

[1] TCBSL, 2022. Le Gerموir, parcours d’incubation - Définition du projet.

Table de concertation bioalimentaire du Bas-Saint-Laurent, décembre 2022, 23 pages

# Gouvernance

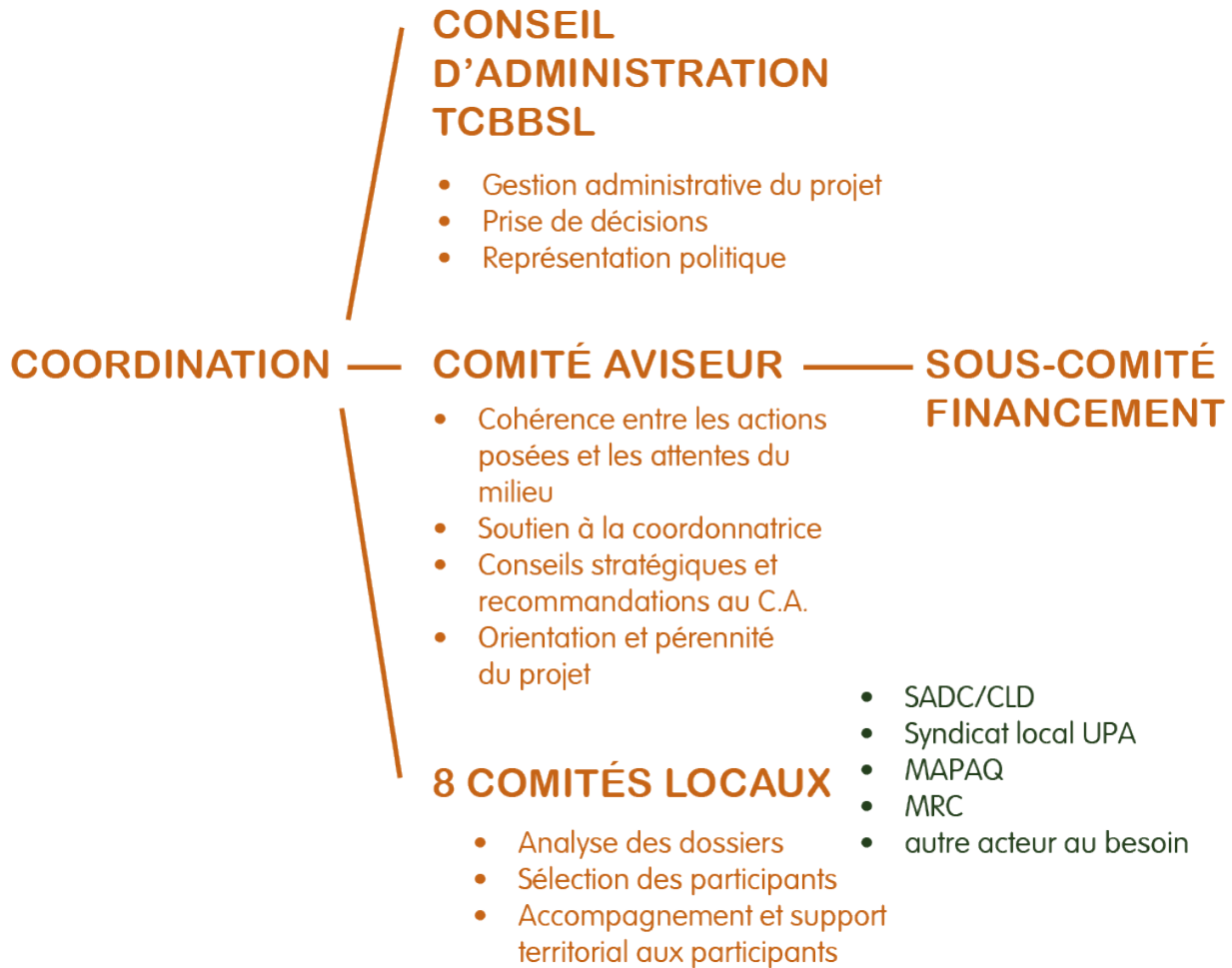


Figure 2 : Gouvernance/organigramme

**Membres du comité adviseur :**  
MAPAQ, FUPA, ARABSL, Réseau des SADC du Bas-Saint-Laurent, L'ARTERRE, un représentant des MRC de l'Est et un représentant des MRC de l'Ouest, Réseau Agriconseils, Financière agricole du Québec (FADQ), Desjardins, TCBBSL

# Le Gerموir, parcours d'incubation, c'est :

## Un projet structurant avec un impact concret

Le Gerموir, c'est 16 entreprises réparties de Saint-André-de-Kamouraska à Saint-Léon-le-Grand, réunissant 29 entrepreneur(e)s passionnés, dont plusieurs à temps plein dans leur projet.

Derrière cette initiative, une structure solide : une coordination à temps plein, huit comités locaux, un comité aviseur et une cellule d'accompagnement soutenus par plus de 50 partenaires locaux et régionaux.

Le projet s'appuie sur une expertise approfondie, comme en témoigne l'étude du CISA (2024) intitulée *Les conditions croisées d'une intégration territoriale dans la mise en œuvre d'un modèle innovant d'incubateur d'entreprises agricoles au Bas-Saint-Laurent*.

## Un incubateur ancré dans la diversité agricole

Le Gerموir rassemble une grande diversité de productions agricoles : moutons, chèvres, légumes, vaches, fruits, plantes médicinales, aromates, semences, fleurs coupées, noisettes et sirop d'érable.

## Un accompagnement structuré et des formations adaptées

960 heures de formation en groupe, réparties en trois volets : gestion, communication et marketing, et techniques agricoles.



## Des formations individuelles ciblées, adaptées aux réalités de chaque entreprise

- Prévention des incendies en milieu agricole
- Notions de base en soudage
- Utilisation de Microsoft Excel
- Fleurs coupées et design floral pour les mariages
- Planification des cultures
- Hygiène et salubrité
- Ventilation et conditions ambiantes
- Produits d'assurance de la FADQ
- Transition climatique
- Utilisation des pesticides en milieu agricole
- Transition vers le modèle coopératif
- Découpes de viande
- Tonte des moutons
- Analyse de groupe laitier et grandes cultures
- Utilisation d'un logiciel comptable
- Gestion du stress en milieu de travail

**35 tests de personnalité AtmanCo réalisés et un suivi rapproché avec plus de 65 rencontres individuelles.**

**Un réseau de 13 mentor(e)s, 16 rencontres de mentorat collectif et d'autres expert(e)s à venir.**

## Un espace de réseautage et une forte visibilité

- Des événements pour favoriser les échanges et le partage d'expertises
- Midi-causerie sur la formation en régie biologique
- Journée des fermes productrices de fleurs coupées
- Participation à la Fête des semences
- Formation sur le bouturage et visite des serres à Saint-Modeste
- Cohorte de gestion ovine
- Colloque BIO pour tous
- Rendez-vous automnal de la CAPÉ
- Activités de l'ARABSL
- Conférence sur la vaccination
- Anti-Gala de la relève agricole de la vallée
- Brunch conférence durant la Semaine de l'agriculture matapédienne
- Assemblée générale des Producteurs de bovins du Québec
- Participation à Agrileader
- Tournée Transférer sa ferme
- Organisation de diverses journées thématiques
- Panel à la Guilde des herboristes
- Participation au Colloque La noisette du Québec

**Une visibilité médiatique importante, avec plus de 30 apparitions dans divers médias dont La Terre de chez nous, Radio-Canada, CBC et Vitalité économique.**





**Quatre capsules vidéo et de nombreuses publications sur les médias sociaux, incluant huit articles mettant en lumière les entreprises participantes.**

**Plus de 16 présentations du projet, notamment dans des colloques, AGA et salons professionnels, et trois institutions d'enseignement.**

**Une image de marque forte et dynamique, développée en concertation avec les partenaires et représentée par des cotons ouatés et tuques aux couleurs du Gerموir, fièrement portés par les participant(e)s.**

## **Des retombées concrètes pour les entreprises et la région**

L'étude du CISA en 2024 [1] met en évidence les impacts du Gerموir :

- Acquisition et renforcement des compétences techniques et en gestion d'entreprise
- Création d'une communauté de pratique favorisant le maillage et les collaborations
- Développement de partenariats stratégiques pour soutenir la pérennité des entreprises
- Augmentation de la crédibilité des entrepreneur(e)s auprès des créanciers et institutions
- Renforcement du réseau d'accompagnement autour des entreprises participantes
- Sécurisation des entreprises en phase d'incubation

**Mais surtout, une approche humaine et personnalisée, plaçant la relève agricole au cœur du processus.**

Le Gerموir, parcours d'incubation – Pour un parcours bien à toi!

[1] CISA, 2024. Les conditions croisées d'une intégration territoriale dans la mise en œuvre d'un modèle innovant d'incubateur d'entreprises agricoles au Bas-Saint-Laurent. Centre d'innovation sociale en agriculture, Cégep de Victoriaville, [présentation PPT], 35 pages.



# MRC de RIVIÈRE-DU-LOUP

Nous avons accueilli, depuis le transfert de la Ferme Becqué à une jeune famille, des citoyen(ne)s remarquables et inspirants. Des personnes impliquées dans la communauté et qui participent au développement, au tourisme ainsi qu'à la vie communautaire.

C'est, de toute évidence, grâce aux rencontres initiées lors de la présentation officielle à la ferme par le Germeoir que Michel et Annie ont pu créer des liens avec la communauté. Lors de cet événement, plusieurs acteur(-trice)s étaient présents et Annie est, de ce fait, devenue administratrice au sein de la Corporation de développement touristique et économique, lui offrant ainsi l'opportunité de partager ses connaissances en tourisme. Ils ont rapidement créé des contacts avec la population et participé à des événements, ce qui leur a permis de s'intégrer plus facilement.

Leurs enfants ont également pu bénéficier du tout nouveau service de garde du CPE Raconte-moi un moulin depuis avril 2023 auprès duquel ils peuvent s'épanouir et développer de belles amitiés.

Nous sommes heureux de constater que le Germeoir a contribué de façon exemplaire à assurer la réussite de ce transfert d'entreprise agricole dans la municipalité de Saint-Hubert-de-Rivière-du-Loup.

— Josée Ouellet,  
Mairesse de Saint-Hubert-de-Rivière-du-Loup

## L'agriculture de chez nous ajoute de la valeur et de la saveur à nos vies!

La MRC de Rivière-du-Loup regroupe 13 municipalités où l'on compte 263 producteur(-trice)s agricoles. La concertation territoriale a permis à de nouvelles entreprises du secteur agricole de se joindre à l'incubateur d'entreprises agricoles du Bas-Saint-Laurent, Le Germeoir, parcours d'incubation.

Le Germeoir offre maintenant à quatre entrepreneur(e)s agricoles louterivois un accompagnement professionnel de qualité, adapté à leurs projets. Ce soutien leur procure un précieux réseautage et leur offre un ancrage significatif dans notre région de Rivière-du-Loup.

— Mot de l'équipe de la MRC de Rivière-du-Loup.





Crédit : Mélissa Guérette

ROMAIN - SAINT-CYPRIEN

## Les récoltes du domaine

Production de noisettes, petits fruits et sapins de Noël

Les récoltes du domaine est une ferme qui se distingue par la diversité de ses cultures. Elle propose des sapins de Noël, des noisetiers en développement grâce à une collaboration avec Biopterre, ainsi que des camerises, disponibles en autocueillette dès la fin juin. Romain, passionné par l'agriculture et les chevaux, valorise la patience et la vision à long terme dans ses pratiques agricoles. Son engagement envers l'innovation et la diversification témoigne de son désir de s'adapter aux nouvelles opportunités du secteur.

**« Les avantages dont j'ai bénéficiés avec Le Gerموir, parcours d'incubation... L'obtention de mentorat, diverses formations accessibles facilement et du support financier... En plus du soutien technique et des visites de suivi professionnel rapide et courtois. Réseautage régional dans le domaine. »**

AGLAÉE, CAMIL, SANDRA,  
JEAN ET GERMAINE | SAINT-CYPRIEN

# Au Gré du Sol SENC

Production maraîchère diversifiée

Aglaée, Camil, Sandra, Jean et Mamie forment l'équipe familiale derrière Au Gré du Sol, une ferme maraîchère aux propriétaires animés par le désir de transformer leur mode de vie et d'avoir un impact positif sur l'environnement. Ainsi, ils ont revitalisé une terre abandonnée depuis des années. Leur mission est de fournir des légumes biologiques, frais et savoureux tout en offrant une expérience chaleureuse et personnalisée. Engagés envers la biodiversité, ils aspirent à devenir les fermier(-ières) de famille de leur communauté, apportant une touche de bonheur quotidien avec des produits uniques et de qualité.

**Pourquoi ils se sont inscrits au Gerموir,  
parcours d'incubation ?**

**« Pour développer notre entreprise,  
surtout en ce qui a trait à la mise en  
marché et pour améliorer nos outils de  
gestion afin de gagner en efficacité.  
Aussi, pour partager et échanger avec  
d'autres entreprises agricoles. »**



ANNIE ET MICHEL  
SAINT-HUBERT-DE-RIVIÈRE-DU-LOUP

# Ferme Becqué inc.

Production laitière

Crédit : Audrey Mainguy



Annie et Michel, aux commandes de la Ferme Becqué, incarnent la relève de cette exploitation laitière comptant 83 vaches Holstein, chacune ayant un nom unique! En 2023, ils ont entrepris un nouveau chapitre en s'installant dans le Bas-Saint-Laurent avec leurs deux enfants, animés par une passion pour l'agriculture et le développement durable. Leur implication dans le programme AgroLeader témoigne de leur engagement à établir un plan de durabilité pour la ferme, assurant ainsi la pérennité et la prospérité de l'entreprise pour les générations à venir.

**« Ce programme nous a offert une excellente opportunité de réseautage et nous a permis de mieux nous faire connaître, notamment parce que nous venons d'une autre région. Grâce au mentorat, aux services-conseils et aux formations, nous avons pu enrichir nos connaissances, ce qui favorise selon nous la réussite entrepreneuriale lors des premières années. Merci au Germeo, parcours d'incubation de nous avoir accompagné dans nos premières années! »**



Crédit : Mélissa Guérette

## Témoignage de la mentore

**« Comme j'avais eu de l'aide lors de mon démarrage, je trouvais naturel d'aider d'autres personnes en démarrage à mon tour. Ce que j'apprécie le plus, c'est l'échange avec nos mentoré(e)s. Ils nous apportent autant que nous pouvons leur apporter. »**

— Annick Filion,  
copropriétaire de la Ferme Jean Renée  
et mentore d'Annie et Michel

Crédit : Audrey Mainguy



SARAH ET FRANÇOIS-XAVIER  
SAINT-ÉPIPHANE

## La Buissonnière Herboristerie SENC

Production de plantes médicinales

Sarah et François-Xavier, passionnés par les plantes médicinales, ont fondé La Buissonnière Herboristerie. En 2021, ils ont entrepris de revitaliser une terre en friche depuis 25 ans, y cultivant diverses plantes médicinales. Leur engagement envers l'herboristerie artisanale se traduit par des méthodes de culture respectueuses de l'environnement et une production destinée aux herboristeries spécialisées. Leur parcours, marqué par des défis et des apprentissages, reflète une passion profonde pour les bienfaits des plantes et une volonté de partager ce savoir avec la communauté.

**« Notre participation au Gerموir a facilité, non seulement notre démarrage d'entreprise, mais aussi notre installation en région! Fraîchement débarqués de la ville, nous avons peu de contacts dans le Bas-Saint-Laurent et nous avons fort à apprendre pour appliquer nos connaissances en agriculture urbaine à une échelle commerciale. Les activités de réseautage nous ont permis de rencontrer d'autres participant(e)s qui faisaient face à des défis similaires aux nôtres, ce qui nous a permis d'échanger des techniques et astuces. »**

**Nous avons également profité des fonds offerts pour aller chercher des formations et des services-conseils qui nous aideront à être plus autonomes dans la conception d'outils spécialisés et mieux préparés à la planification de nos cultures; c'est particulièrement apprécié, car les plantes médicinales demeurent un domaine peu documenté et assez émergent. »**

### L'ARTERRE

L'ARTERRE est un service de maillage axé sur l'accompagnement et le jumelage entre aspirants agriculteur(-trice)s et propriétaires. Il privilégie l'établissement de la relève par la reprise de fermes qui n'ont pas de relève identifiée, par l'acquisition ou la location d'actifs, et la mise en place de partenariats. Les services de L'ARTERRE sont offerts gratuitement depuis 2018 sur le territoire du Bas-Saint-Laurent par deux agents de maillage.

Travaillant en amont avec les promoteur(-trice)s, nous sommes en première ligne pour témoigner de l'importance d'être accompagné dans la mise en place et le déploiement des projets agricoles des relèves sur notre territoire.

Le parcours personnalisé du Gerموir donne accès à une multitude de ressources et de formations, à du réseautage et à de l'accompagnement durant la période d'établissement des entrepreneur(e)s. Il leur permet de maximiser leurs chances de réussite et de pérenniser leur entreprise.



**L'ARTERRE**  
Accompagner · Jumeler



Crédit : Nicolas Gagnon

# MRC de KAMOURASKA



C'est bien connu, le Kamouraska est reconnu pour son dynamisme agricole et comme étant le berceau de l'agriculture au Canada. Ayant sur son territoire plus de 360 entreprises agricoles, l'Institut de technologie agroalimentaire du Québec, le Musée québécois de l'agriculture et de l'alimentation, le Centre de développement bioalimentaire du Québec et des centres collégiaux de transfert de technologie tels que Biopterre, le Kamouraska est une terre d'accueil aux projets innovants.

La MRC de Kamouraska est bien heureuse de participer au projet Le Gerموir, parcours d'incubation, et ce, depuis le tout début. Le projet aura permis à l'entreprise de production florale Les Luciennes de poursuivre son projet avec un accompagnement adapté à ses besoins.

— Mot de l'équipe de la MRC de Kamouraska

VALÉRIE  
SAINT-ANDRÉ-DE-KAMOURASKA

# Les Luciennes-ferme florale

Production de fleurs coupées

Valérie, passionnée par la nature, a fondé Les Luciennes, une ferme florale familiale où chaque membre, y compris ses trois jeunes enfants, y contribue activement. Depuis 2022, elle cultive une cinquantaine de variétés de fleurs sur leur terre agricole, offrant des bouquets frais et séchés, sans produits chimiques, reflétant les saisons. Son engagement envers une agriculture durable et locale se traduit par des pratiques respectueuses de l'environnement et une distribution en circuit court. Les Luciennes propose également des abonnements floraux et des services pour embellir mariages et événements, semant ainsi du bonheur une fleur à la fois.

**« Une grande force du Gerموir est de créer des moments d'échange et de rencontre avec les autres participant(e)s. Le Gerموir m'a permis d'entendre des préoccupations similaires aux miennes, de partager des moments de découragement ou de fierté dans un cadre bienveillant. À la fin des rencontres, je me dis toujours que je ne suis pas la seule à vivre toutes ces émotions et ces questionnements. Et ce constat me fait beaucoup de bien! »**

Témoignage de la mentore

**« J'ai accepté d'être mentore pour partager mon expérience et ainsi aider les entrepreneur(e)s à relever les défis et à saisir les opportunités qui se présentent à eux. Être mentore, c'est aussi cultiver un échange mutuel, en contribuant au développement de visions nouvelles. »**

— Geneviève Scott, consultante spécialisée en marketing bioalimentaire, cofondatrice de Blender Stratégies et mentore de Valérie



## Association de la relève agricole du Bas-Saint-Laurent

### Semer, germer, récolter!

L'Association de la relève agricole du Bas-Saint-Laurent (ARABSL) regroupe près de 200 jeunes passionnés d'agriculture, âgés de 16 à 39 ans. Soutenue par les groupes locaux dans les huit MRC du Bas-Saint-Laurent, elle contribue au dynamisme du territoire en représentant les intérêts de la relève sur plus d'une vingtaine d'instances décisionnelles, et en offrant des occasions de réseautage dédiées au monde agricole.

Le Gerموir, parcours d'incubation est un levier d'une grande pertinence dans le contexte d'établissement agricole actuel. L'offre de service est un atout précieux pour la relève et elle l'est encore plus pour les aspirant(e)s qui ne sont pas issus de familles agricoles.

Les membres du conseil d'administration de l'ARABSL sont ravis de constater que les objectifs initiaux du Gerموir sont atteints. Le projet a permis aux participant(e)s de faire un premier pas structuré vers l'entrepreneuriat agricole et de se bâtir un réseau. L'ARABSL souhaite que l'expérience de certain(e)s puisse en inspirer d'autres.

# ARABSL

Association de la relève agricole  
du Bas-Saint-Laurent



## CRÉA Est-du-Québec

Le CRÉA Est-du-Québec a pour mission d'assurer la pérennité des entreprises agricoles dans les régions du Bas-Saint-Laurent et de la Gaspésie-Îles-de-la-Madeleine. Notre organisme est dédié à l'accompagnement et au conseil des cédant(e)s et des repreneur(-euse)s en offrant un soutien complet tout au long du processus de transfert d'entreprise agricole familial ou non. Les conseillères du CRÉA agissent comme de véritables chefs d'orchestre de la planification de votre transfert tout en prenant en compte les enjeux humains et organisationnels liés à ces transitions.

Dans le cadre du Gerموir, le CRÉA a été mandaté pour réaliser des profils de personnalité (AtmanCo) pour chaque équipe inscrite au programme. Cette initiative a permis à chaque producteur(-trice) de mieux se connaître et de comprendre comment leurs différentes personnalités pouvaient interagir et renforcer la collaboration au sein du groupe. Grâce à cette approche, plusieurs participant(e)s ont pu identifier leurs forces, favorisant ainsi une dynamique de complémentarité dans le travail d'équipe.

En parallèle, cet exercice a également mis en lumière les tensions relationnelles possibles, donnant aux participant(e)s des outils pour les gérer. En se concentrant sur leurs points forts, chaque individu a pu réorienter ses actions vers des activités où il pourrait être le plus efficace. Cela a non seulement renforcé la cohésion d'équipe, mais a également permis d'optimiser les performances globales des exploitations agricoles. Ainsi, le CRÉA contribue activement à l'amélioration des relations interpersonnelles et à la durabilité des entreprises agricoles dans sa région.

# CRÉA

Centre régional  
d'établissement en agriculture  
Est-du-Québec



Crédit : Éric Labonté

# MRC de TÉMISCOUATA

Dès le départ, la MRC de Témiscouata s'est impliquée afin d'établir les grandes lignes de ce que serait Le Gerموir, parcours d'incubation au Bas-Saint-Laurent. Jusqu'à aujourd'hui, deux entreprises du territoire bénéficient de ce service. Pour notre organisation, le Gerموir joue un rôle crucial dans l'accompagnement des entreprises agricoles, en leur fournissant des ressources, des formations, du mentorat et un réseau d'affaires.

L'important était de mettre en place un parcours personnalisé et adapté à l'ensemble des types de production. En accompagnant une entreprise en phase de démarrage, le Gerموir contribue à renforcer le tissu entrepreneurial et à surmonter les défis initiaux d'un démarrage dans le monde agricole. Toutes ces actions, en complémentarité avec les partenaires socioéconomiques de notre MRC, encouragent les jeunes talents à rester dans la région ou même à revenir s'y établir via leur projet agricole.

Le parcours d'une jeune entreprise est parsemé d'obstacles, d'événements inattendus, de remises en question et de nouveaux défis. Cet écosystème mis en place autour des promoteurs favorise les échanges et permet de soutenir l'innovation et la création de nouveaux emplois, ainsi que de dynamiser l'occupation du territoire.

**N'hésitez surtout pas à faire partie de l'aventure!**

— Mot de Chantal Ouellet,  
conseillère en développement agricole et agroalimentaire  
à la MRC de Témiscouata



ÉLIANE  
SAINT-PIERRE-DE-LAMY

# Si c'pas ça la vie! – Ferme diversifiée écoresponsable

Production maraîchère

Éliane, ancienne designer d'intérieur, a fondé Si c'pas ça la vie! pour se rapprocher de la nature et offrir des produits frais et locaux. Située à Saint-Pierre-de-Lamy, sa ferme écoresponsable propose une variété de légumes cultivés sans produits chimiques, disponibles via des paniers flexibles, au marché public et dans un frigo libre-service. Éliane collabore également avec la maison des jeunes de Cabano pour le projet Un jardin pour demain, partageant ainsi sa passion pour l'agriculture durable avec la communauté.

**« Le réseautage et les activités organisées par le Gerموir sont vraiment un atout pour une entrepreneure solo comme moi. Ça me permet de sortir de ma tête, de ma ferme et de ma bulle pour aller à la rencontre de personnes inspirantes et pour continuer d'apprendre. D'ailleurs, les formations offertes sont pertinentes et adaptées selon les besoins des participant(e)s. Merci d'être à notre écoute! »**





AURÉLIE ET ALEXANDRE  
LAC-DES-AIGLES

## Ferme AGAT

Production ovine

Aurélie et Alexandre ont fondé la Ferme AGAT, spécialisée dans l'élevage ovin. Leur projet vise l'acquisition de 300 brebis, dont 200 Romanov pur-sang et 100 brebis FI, avec pour objectif de vendre des agnelles FI à des entreprises d'agneaux commerciaux de la région, ainsi que des agneaux destinés à l'Agence de vente des agneaux lourds et aux encans. Engagés dans une démarche d'économie circulaire, ils remettent en valeur les terres dévalorisées de leur municipalité et collaborent avec les producteur(-trice)s locaux pour des échanges de temps et de services, renforçant ainsi le tissu agricole régional.

### **Pourquoi ils se sont inscrits au Gerموir, parcours d'incubation?**

Ils nous ont partagé leur volonté de se perfectionner dans des domaines clés, où il est souvent difficile de trouver seul les bonnes ressources. Parmi leurs objectifs, ils souhaitent notamment développer des outils de collecte de données afin de produire un bilan annuel précis et ainsi prendre de meilleures décisions pour l'avenir.



# R É S E A U M É N T O R A T

## Réseau Mentorat

Dans un monde entrepreneurial en constante évolution, où les défis sont aussi nombreux que les opportunités, il est souvent difficile pour les entrepreneur(e)s de garder le cap sur leur vision. Que l'on démarre ou qu'on se soit lancé depuis un moment, le besoin d'être accompagné se fait ressentir à chaque étape de la vie entrepreneuriale. Le mentorat demeure un outil essentiel pour permettre aux entrepreneur(e)s de développer leur plein potentiel et d'assurer la pérennité de leurs projets.

Le mentorat pour entrepreneur(e)s consiste en une relation d'accompagnement qui contribue à l'accomplissement de l'entrepreneur(e). Il ne s'agit ni d'une thérapie, ni d'un coaching. Ce processus entièrement bénévole est basé sur la confiance, l'écoute et le respect mutuel.

Les participant(e)s aux cohortes de mentorat de groupe de Réseau Mentorat, en collaboration avec le Gerموir, affirment que cette expérience leur a permis de briser l'isolement en partageant des défis et des enjeux communs, tout en développant un réseau de contacts.

Le mentorat a contribué à leur projet d'entreprise tout en ayant un impact significatif sur la personne derrière l'entrepreneur(e).

Cet accompagnement est essentiel pour se poser les bonnes questions, faire de l'introspection et réfléchir sur leur parcours, tant professionnel que personnel.

Avoir un partenaire tel que le Gerموir est un réel atout: leur expertise en accompagnement entrepreneurial et leur engagement envers l'émergence de projets porteurs viennent enrichir significativement l'expérience des cohortes de mentorat de groupe.

Vous souhaitez être mis en relation avec un(e) mentor(e)? Le Réseau Mentorat peut vous aider à vous épanouir en vous donnant accès à un(e) mentor(e) d'expérience peu importe votre âge et le type ou le stade de développement de votre entreprise.

### Fédération de l'UPA du Bas-Saint-Laurent

La naissance du projet Le Gerموir, parcours d'incubation ne pouvait que susciter de l'intérêt et de l'admiration au sein de l'équipe de la Fédération de l'UPA du Bas-Saint-Laurent. Nous étions déjà impliqués lorsque la réflexion du projet a débuté il y a quelques années, car notre Fédération souhaite s'investir dans les nouvelles initiatives régionales. Avec le Gerموir, plusieurs opportunités s'offraient à nous.

D'abord, notre collectif de formations agricoles pouvait facilement aider au développement et à la mise en place de formations adaptées aux participant(e)s du Gerموir. Notre expertise permet de travailler efficacement en collaboration avec la coordonnatrice et les cohortes. En arrière-plan du projet, une de nos ressources participait au comité aviseur afin d'apporter des idées ou des solutions tout au long de l'aventure.

La Fédération est toujours motivée à s'impliquer, car c'est la force de notre région. Les intervenant(e)s des nombreux organismes n'hésitent pas à investir du temps pour le développement du Bas-Saint-Laurent. Même pour les comités locaux, des employé(e)s ont participé aux réunions pour aider à choisir les meilleures candidatures qui allaient vivre à fond l'expérience enrichissante du Gerموir, parcours d'incubation.

Ensemble, nous créons une dynamique unique, une fierté et un modèle qui se doit d'inspirer les prochaines initiatives au Bas-Saint-Laurent et ailleurs au Québec.

— Yan Gosselin,  
directeur des services aux producteurs et du développement  
régional de la Fédération de l'UPA du Bas-Saint-Laurent.



### Collectif en formation agricole du Bas-Saint-Laurent (CFABS)

Le CFABS se consacre au développement de la formation continue en agriculture, et ce, depuis 1981. Il relève d'un plan provincial, le Plan de soutien en formation agricole (PSFA), parrainé par le MAPAQ, le ministère de l'Éducation et de l'Enseignement supérieur (MÉES) et la Commission des partenaires du marché du travail (CPMT), en collaboration avec l'Union des producteurs agricoles (UPA) et AGRlcarrières, comité sectoriel de main-d'œuvre en production agricole. Le CFABS est une table de concertation composée de maisons d'enseignement, Services Québec, des représentant(e)s des producteur(-trice)s agricoles, de représentant(e)s de la relève agricole, du réseau Agriconseils, des MRC et autres.

Dans le cadre du projet Le Gerموir, parcours d'incubation, le CFABS est à l'écoute des besoins identifiés par la TCBSL pour offrir des formations adaptées aux besoins des participant(e)s. Les formations peuvent se donner en présentiel, à distance ou en hybride.



### Transférer ou reprendre une entreprise

Peu importe votre secteur d'activité, nous vous guidons tout au long du processus de transfert. Nous sommes là pour répondre à vos questions, vous aider à établir des échéanciers réalistes et vous mettre en relation avec les spécialistes nécessaires au bon moment.

Pourquoi soutenir Le Gerموir, parcours d'incubation?

« Soutenir les entreprises agricoles et agroalimentaires, ça fait partie de notre ADN. C'est une priorité pour Desjardins d'être partenaire d'initiatives locales qui touchent le développement économique et qui impactent positivement nos collectivités. Desjardins Entreprises répond présent, et ce, peu importe le secteur d'agriculture. »

— Martin Dumais, directeur – Marché agricole



**C'est tout Desjardins qui appuie les entreprises agricoles**

Une solide équipe composée de spécialistes en financement agricole est disponible afin d'élaborer pour vous des stratégies novatrices répondant à vos besoins d'affaires. Notre expertise est grande, ce qui nous permet d'avoir une vision globale de la situation et de vous aider à prendre les bonnes décisions!

#### DIRECTEUR



MARTIN DUMAIS

#### DIRECTRICES PRINCIPALES



CHRISTINE CHÉNARD



KARINE VERRÉ

#### DIRECTRICES ET DIRECTEURS DE COMPTES



VINCENT DANCAUSE



SERGE LECLERC



STÉPHANIE MALENFANT



CLAUDIE MICHAUD



CHRISTIAN MORAIS



LORIANNE PETTIGREW



SONIA RICOUX



LAURIE ADAM



KARINE TURBIDE



MARTIN VOISINE



# MRC des BASQUES

L'agriculture est au cœur de l'identité et de l'économie de la MRC des Basques. Lait, sirop d'érable, céréales, porc, bœuf, fleurs coupées, petits fruits et maraîchage... Notre territoire se distingue par la richesse de ses productions, mais aussi par l'attachement de sa population à la terre: plus de 59 % de la superficie totale de la région est consacrée aux activités agricoles! Au-delà des statistiques, il s'agit aussi d'une communauté dynamique et mobilisée d'agriculteur(-trice)s passionnés. Nous sommes engagés à maintenir nos fermes actives et à soutenir l'installation de nouveaux producteur(-trice)s afin de maintenir nos paysages et nos villages bien vivants. Développé pour soutenir cette volonté, le Motel agricole des Basques permet à la relève de démarrer un projet agricole. En rendant disponibles des parcelles à faible coût, le Motel cherche à assurer un développement agricole de notre territoire cohérent avec les valeurs d'entraide, de collaboration et d'innovation.

Pas étonnant donc que nous appuyons le Gerموir depuis ses débuts! Il offre un soutien concret, adapté aux besoins de la relève du Bas-Saint-Laurent, et permet à de jeunes entrepreneur(e)s d'y construire un projet de vie à leur image. Eh oui, l'incubateur porte bien son nom : l'accompagnement exemplaire du Gerموir contribue à l'enracinement de la relève dans notre magnifique région!

## Longue vie au Gerموir!

— Mot de l'équipe de la MRC des Basques



Crédit : Mélissa Guérette

LAURENCE | TROIS-PISTOLES

## Les Irisés

Fleurs coupées et aromates  
pour brasseurs et distillateurs

Laurence et Sébastien, passionnés de botanique, ont fondé Les Irisés, une ferme florale durable. Installés à Trois-Pistoles, ils cultivent des fleurs coupées de saison sans engrais chimiques ni pesticides, destinées aux fleuristes locaux et aux particuliers. Leur engagement envers l'environnement et la communauté se reflète dans leurs pratiques agricoles respectueuses et leur participation active à la vie locale. Laurence, également mère de deux enfants, concilie avec dévouement sa vie familiale et son entreprise en offrant des fleurs locales qui embellissent le quotidien tout en respectant la nature.

**« Chers futurs participant(e)s,  
Je souhaite partager mon expérience enrichissante au sein du programme Le Gerموir, parcours incubateur qui s'est révélé être un véritable tremplin pour mon parcours entrepreneurial dans le domaine agricole.**

Dès le début, j'ai bénéficié d'une série d'outils et de ressources adaptés à mes besoins. Les tests psychométriques m'ont permis de mieux comprendre mes forces et mes axes d'amélioration. Les cours, axés sur la comptabilité, la gestion du temps et bien d'autres thématiques, ont considérablement renforcé mes compétences et ma confiance en tant qu'entrepreneure. L'un des atouts majeurs du programme est l'accompagnement par un(e) mentor(e). J'ai eu la chance de travailler avec un professionnel qui correspond parfaitement aux besoins de mon milieu de travail, ce qui m'a permis d'obtenir des conseils précieux et adaptés à ma réalité. Le Gerموir ne se limite pas à la formation individuelle. Il favorise également les échanges entre entrepreneur(els), brisant ainsi l'isolement souvent ressenti dans le secteur agricole. Les rencontres avec d'autres participant(els) ont enrichi ma perspective et m'ont permis de tisser des liens précieux.



Crédit : Laurie Cardinal

Enfin, le programme offre des subventions qui facilitent l'accès à des cours complémentaires. Cela m'a permis d'approfondir mes connaissances dans divers domaines et de rester à jour sur les meilleures pratiques agricoles. En somme, le parcours du Gerموir a été une expérience transformatrice qui m'a équipée des outils nécessaires pour réussir en tant qu'entrepreneure. Je vous encourage vivement à envisager de vous inscrire à ce programme, car il peut faire une réelle différence dans votre parcours.

Cordialement, Laurence Ouellet »

### Témoignage du mentor

**« C'est une expérience enrichissante, valorisante et utile à la réussite des projets de la relève. »**

— Gabriel Légaré des Jardins Beaux-Lieux,  
mentor de Laurence



FÉLIX, MARIE-ANNE ET FRÉDÉRIC | SAINT-CLÉMENT

# Ferme Coopérative du Moulin

Production maraîchère et semencière

Félix, Marie-Anne et Frédéric sont les fondateur(-trice)s de la Ferme Coopérative du Moulin, un projet collectif qui se dédie à la culture maraîchère biologique et à la production de semences de qualité. En coopérative, ils produisent des légumes frais et une quarantaine de variétés de semences certifiées biologiques, offertes aux jardinier(-ière)s amateurs et aux maraîcher(-ère)s québécois. Leur engagement repose sur des pratiques agricoles respectueuses de l'environnement et une gestion coopérative qui valorise le travail collectif, avec pour mission de renforcer la souveraineté alimentaire et de soutenir la biodiversité au Québec.

**« Nous sommes vraiment contents de nous être inscrits au parcours du Gerموir. Nous savions depuis longtemps que beaucoup de formations étaient disponibles à travers l'UPA, le MAPAQ, la Fédération de la relève agricole, etc. Toutefois, nous ne prenions jamais le temps de nous y inscrire, en se disant qu'on le ferait quand on aurait plus de temps. Avec le Gerموir, il y a toujours quelqu'un qui nous talonne, qui nous suggère des dates de formation, et les coûts de formation sont encore moins élevés. C'est ce qui a fait le déclic, pour nous, pour enfin participer à diverses formations pertinentes, adaptées à notre progression dans notre entreprise. »**

Témoignage  
de la mentore

**« C'est toujours un plaisir de partager des connaissances qui sont peu accessibles. »**

— Marie-Claude Comeau  
de la ferme La Radicule,  
mentore de la Ferme  
Coopérative du Moulin



Credit : Mélissa Guérette



**Saviez-vous que le Réseau Agriconseils Bas-Saint-Laurent offre à la relève agricole une foule de services-conseils spécialisés et financés par l'entremise du Programme services-conseils (PSC) 2023-2028?**

Bien s'entourer dès le démarrage d'un projet agricole permet de valoriser pleinement le capital humain mobilisé et de favoriser la pérennité du projet. Qu'il s'agisse de la régie des élevages, des cultures, de l'agroenvironnement, de la gestion financière, des ressources humaines ou encore de la commercialisation, toutes ces sphères clés d'une entreprise agricole peuvent bénéficier du soutien offert par le PSC.

Le Réseau peut référer des conseiller(-ère)s spécialisés selon les besoins des entreprises et offrir des aides financières (de 50 % à 75 %) pour les frais d'honoraires professionnels admissibles. Travailler en partenariat avec Le Germeur, parcours d'incubation et être présent pour la relève agricole, ça fait partie de nos engagements! Nous souhaitons longue vie aux beaux projets diversifiés qui ont bénéficié du soutien du Germeur, parcours d'incubation et nous espérons que les promoteur(-trice)s s'accompliront dans leur entreprise respective.

Les aides financières offertes par les réseaux Agriconseils sont rendues possibles grâce au Programme services-conseils 2023-2028, en vertu du Partenariat canadien pour une agriculture durable, entente conclue entre les gouvernements du Canada et du Québec.

Pour connaître les critères d'admissibilité, les services-conseils accessibles, les taux d'aides financières ou pour obtenir un référencement de conseiller(-ère), n'hésitez pas à communiquer avec votre Réseau. Vous pouvez également visiter le [www.agriconseils.qc.ca](http://www.agriconseils.qc.ca) pour avoir plus d'informations.

— Corine Pelletier, agronome,  
Directrice Réseau Agriconseils Bas-Saint-Laurent

# Direction régionale du Bas-Saint-Laurent du ministère de l’Agriculture, des Pêcheries et de l’Alimentation

## **Le Gerموir : une initiative innovante et unique**

Dans ce monde bioalimentaire qui évolue rapidement, il est primordial de réfléchir collectivement pour trouver des solutions novatrices qui répondent aux attentes des générations actuelles et futures. C’est de cette façon que naissent des initiatives comme Le Gerموir, parcours d’incubation! Cette démarche résultant du travail de concertation des partenaires du secteur porte maintenant ses fruits. Elle présente un modèle unique au Québec qui soutient les entrepreneur(e)s agricoles dans le développement de leur projet d’affaires.

Les services offerts par le Gerموir sont des ingrédients importants de la recette du succès en entrepreneuriat. Il est reconnu qu’un(e) entrepreneur(e) formé, ancré dans son milieu et appuyé par des expert(e)s a plus de chances de réussir son projet d’entreprise. Le Gerموir répond à ces besoins!

Bien que s’engager dans ce type d’incubateur puisse exiger un investissement en temps, la pertinence de l’approche fait ses preuves petit à petit. Trois cohortes regroupant 16 entreprises sont maintenant en action!

La Direction régionale du Bas-Saint-Laurent du MAPAQ est fière d’avoir contribué à la mise en place de ce projet, tant par la participation de l’équipe dès l’étape de réflexion de la démarche que par l’entremise d’un soutien financier.

## **Un acteur économique important**

Le secteur bioalimentaire est important pour l’économie du Bas-Saint-Laurent. En 2021, il représente 10 % du produit intérieur brut (PIB) régional, 12 100 emplois, 643 000 hectares et plus de 2 000 entreprises agricoles. (source : Recensement de l’agriculture, 2021). Les productions laitière, acéricole et porcine se démarquent, totalisant respectivement 48 %, 13 % et 10 % des 607 millions de dollars de recettes en provenance du marché [1].

Malgré les retombées de l’industrie bioalimentaire, plusieurs défis demeurent, notamment la transférabilité des entreprises agricoles sans relève, l’attractivité du secteur et le maintien d’une agriculture diversifiée permettant d’assurer une occupation active du territoire.

C’est par la mise en place d’initiatives innovantes comme le Gerموir, un projet concerté et adapté répondant à des enjeux importants en région, que nous pouvons espérer maintenir une agriculture dynamique qui vitalise nos régions.

[1] Ces recettes correspondent aux revenus tirés de la vente de produits agricoles, ce qui comprend les productions végétale et animale, mais exclut les paiements gouvernementaux. Elles sont établies à partir des quantités commercialisées, évaluées au prix à la ferme. Les ventes entre exploitations d’une même province ne sont pas incluses dans les recettes.

Elles incluent la vente de produits de culture, de bétail, de volaille, d’autres produits d’origine animale (lait ou crème, œufs, laine, fourrure et viande) ou d’autres produits agricoles (produits de serre ou de pépinière, arbres de Noël, champignons, gazon, miel et produits de l’érable), et les recettes du cannabis légal réalisées par les titulaires de licences fédérales.

En collaboration avec :

Québec 



# MRC de RIMOUSKI-NEIGETTE

La MRC de Rimouski-Neigette est fière de participer au parcours d'incubation du Gerموir. Ce projet offre une gamme complète de services ciblés pour préparer la relève aux différents défis de l'entrepreneuriat agricole.

La pression est particulièrement grande pour les aspirant(e)s et le soutien offert dans le cadre du Gerموir, parcours d'incubation augmente leurs chances de succès. Pour la MRC de Rimouski-Neigette, le parcours d'incubation est un projet innovant qui a su s'adapter à la réalité régionale de notre secteur bioalimentaire et qui s'intègre bien aux efforts déjà mis en place.

— Mot de Marie-Pier Landry,  
conseillère au développement agricole  
à la MRC de Rimouski-Neigette

## Quelques chiffres

- 200 entreprises agricoles (2023)
- 65,4 M\$ de revenus d'exploitation annuels (2024)
- 570 emplois directs en production et transformation (2023)
- 34 entreprises certifiées bio (2022)
- 44 entreprises faisant de la vente directe (2021)
- 33 355 ha de superficie agricole exploitée (2023)



BENOÎT | SAINT-NARCISSE-DE-RIMOUSKI

# Érablière B.L.B. Labonté inc.

Production acéricole

Benoît, propriétaire de l'Érablière B.L.B. Labonté, exploite seul une érablière de 5 000 entailles en terre publique à Saint-Narcisse-de-Rimouski. Engagé dans la production d'un sirop d'érable de haute qualité, il prévoit l'ajout d'une nouvelle parcelle de 4 300 entailles d'ici juin, en collaboration avec le ministère des Ressources naturelles et des Forêts. Benoît incarne la passion et la persévérance dans son métier, contribuant au patrimoine acéricole régional avec un souci constant pour la durabilité et l'excellence de ses produits.

« Le Gerموir permet d'entrer en contact avec divers intervenant(e)s du milieu agricole, pas seulement dans notre créneau, mais dans d'autres domaines agricoles qui sont parfois éloignés des nôtres. Il donne accès à des formations de perfectionnement utiles. L'aspect mentorat est également fort intéressant. Le remboursement des formations et des heures des conseiller(-ère)s ainsi que la bourse de 5 000 \$ à la fin du parcours sont des éléments à ne pas négliger. Le Gerموir est utile pour pérenniser les jeunes entreprises agricoles régionales. »



KARINE | SAINT-NARCISSE-DE-RIMOUSKI

# Les serres du belvédère

Karine, bachelière en adaptation scolaire et sociale, a fait un changement de carrière pour se rapprocher de sa famille et suivre ses passions, fondant ainsi Les serres du belvédère à Saint-Narcisse-de-Rimouski. Ce retour aux sources dans son village natal l'a menée à implanter sa serre où elle cultive des tomates et des concombres. Son projet vise à offrir aux consommateurs locaux des produits frais de qualité sur une période plus étendue, renforçant l'accès à des produits locaux et soutenant la dynamique d'achat de proximité.

« Le Gerموir est une banque de ressources personnalisées à mes besoins pour démarrer mon entreprise. Autant par les échanges avec le groupe que par le mentorat, l'accompagnement professionnel et les formations, le Gerموir me permet de cheminer avec la réalité du monde agricole, en respectant mes ambitions et mes valeurs. »

## Témoignage de la mentore

« J'ai accepté d'être mentore pour aider les jeunes à réussir et les aider dans leur cheminement décisionnel. »

— Julie de La Bruère, propriétaire de la Ferme Geonel et mentore de Karine

Crédit : Laurie Cardinal





# MRC de LA MITIS

L'agriculture joue un rôle central dans l'économie et l'identité de La Mitis. C'est un moteur économique essentiel majeur qui façonne nos paysages, nourrit nos citoyen(ne)s et dynamise nos 16 municipalités. Les 230 entreprises agricoles de La Mitis génèrent environ 600 emplois directs pour les résident(e)s de notre territoire.

Cependant, le secteur fait face à d'importants défis : en seulement 10 ans, La Mitis a perdu un quart de ses fermes d'élevage. Malgré cette réalité, l'intérêt des nouvelles générations pour l'agriculture demeure fort, qu'il s'agisse de transferts familiaux, de transferts non apparentés ou du démarrage de nouvelles entreprises. Cette nouvelle génération d'agriculteur(-trice)s se tourne aussi bien vers les productions traditionnelles de la région (lait, bœuf, agneau, grandes cultures, érable) que vers des cultures émergentes et des modèles novateurs de production et de mise en marché.

Bien que la passion soit le dénominateur commun de ces nouveaux entrepreneur(e)s, ils doivent surmonter de

nombreux défis pour assurer la pérennité de leur projet de vie. C'est là que le Gerموir se démarque en apportant une réelle valeur ajoutée. Grâce à un accompagnement personnalisé, ce programme offre un accès à des ressources variées et adaptées aux besoins spécifiques de chaque personne participante, facilitant ainsi leur parcours vers la réussite. Déjà, trois entreprises de La Mitis ont pu profiter de cette initiative, preuve de son impact concret sur notre territoire.

**« L'agriculture est un pilier fondamental de notre communauté. Le Gerموir est une initiative significative pour soutenir nos entrepreneur(e)s agricoles, favoriser l'innovation et assurer la vitalité de notre territoire. Nous sommes fiers de collaborer à ce projet qui contribue à bâtir l'avenir de La Mitis. »**

— Mot de Bruno Paradis,  
préfet de la MRC de La Mitis

GABRIEL ET SOPHIE | LES HAUTEURS

# Ferme Vue d'en Haut

Production maraîchère et fruitière

La Ferme Vue d'en Haut est une ferme maraîchère biologique diversifiée, fondée par Sophie et Gabriel, deux personnes de la relève non apparentées au milieu agricole. Sur deux hectares loués auprès d'amis agriculteurs, ils cultivent divers légumes et fraises en système semi-mécanisé, avec des cultures sous abris. Leur approche de commercialisation en circuits courts assure un approvisionnement local et frais. La cohabitation avec la ferme Les Calembours leur permet de réaliser des économies d'échelle et de collaborer à divers projets, renforçant ainsi leur modèle de ferme durable et communautaire.

Crédit : Laurie Cardinal



Crédit : Laurie Cardinal



« Le Gerموir nous a permis de maximiser l'aide en services-conseils en se souciant peu des enjeux que cela aurait sur nos liquidités.

Du même coup, nous avons pu entamer un parcours de mentorat avec Laurence du Vert Mouton, nous permettant ainsi d'échanger nos réflexions avec une autre productrice agricole qui connaît notre réalité.

Cela a fait en sorte qu'elle a pu nous offrir un soutien au développement de notre entreprise en plus d'une aide ponctuelle lors d'imprévus. L'aide financière offerte nous a permis d'augmenter les opportunités de réseautage en plus d'avoir des opportunités de formations qui ont amélioré nos connaissances sur des aspects que nous maîtrisons moins. »

NATHALIE | SAINTE-ANGÈLE-DE-MÉRICI

# Agneaux Délicat'Est

Production ovine

Nathalie, passionnée par l'élevage ovin, a fondé les Agneaux Délicat'Est, une bergerie spécialisée dans l'élevage de brebis Romanov et Fl. Propriétaire de sa ferme agrotouristique à Sainte-Angèle-de-Mérici, elle élève son troupeau reproducteur et produit sa propre relève. Nathalie s'est inscrite au parcours d'incubation du Gerموir pour obtenir le soutien et les outils nécessaires à l'acquisition des terres et bâtiments, ainsi qu'à l'expansion de sa production.

**« Le Gerموir est arrivé au moment où j'ai commencé à préparer la transition entre l'état de locataire à celui de propriétaire en me proposant une panoplie d'activités, de formations et de soutien pouvant me guider à travers le processus. »**



LAURIE-ANNE | SAINTE-ANGÈLE-  
DE-MÉRICI ET LE BIC

# Productions Front d'Boeuf

Production ovine et caprine

Laurie-Anne, passionnée par l'élevage depuis son enfance et formée à l'ITAQ, a lancé Productions Front d'Boeuf, une entreprise combinant l'élevage ovin et caprin. Grâce à son réseau, elle a trouvé un espace de location pour héberger son troupeau et prévoit ajouter un volet bovin l'année prochaine, également sur un site en location. Laurie-Anne est en quête d'opportunités pour assurer la viabilité et la pérennité de son projet. Elle valorise le mentorat, souhaitant à son tour transmettre ses connaissances et contribuer à la relève agricole.

## Témoignage du mentor

**« J'ai accepté le mentorat essentiellement pour encourager et soutenir le courage de la relève agricole. J'apprécie créer des liens sociaux, le sentiment d'être utile et assurer une continuité dans le temps. »**

— Simon Proulx, copropriétaire de la Ferme Ovinoise et mentor de Laurie-Anne



Crédit : Laurie Cardinal



Crédit : Nicolas Gagnon

# MRC de LA MATANIE

**Cette MRC n'a pas encore de participant au sein du Gerموir, parcours d'incubation, mais le terreau est fertile!**

## **Portrait agricole de La Matanie par Martin Malenfant, agr. et conseiller expert en économie et gestion au MAPAQ**

La MRC de La Matanie se caractérise par une agriculture à taille humaine, qui compte moins de 100 exploitations agricoles. Ces entreprises jouent un rôle essentiel dans le développement économique et la préservation de notre patrimoine rural.

Le lait (57 %) est la production la plus importante. Suivent derrière la production bovine (22 %), les céréales (6 %), la production ovine (6 %), l'agriculture maraîchère (3 %) et les fourrages (2 %). Ces activités agricoles permettent d'occuper le territoire et de renforcer le commerce bioalimentaire de proximité, favorisant un accès direct aux produits frais et locaux pour les citoyen(ne)s de La Matanie. La construction d'un bâtiment destiné à abriter le marché public répond maintenant à ce besoin.

Les enjeux agricoles de la MRC sont aujourd'hui indissociables des questions de développement durable et d'adaptation aux changements climatiques. Les agriculteur(-trice)s font face à des défis qui nécessitent des pratiques responsables en vue de préserver la biodiversité et les ressources naturelles pour les générations futures. Le Plan d'agriculture durable du MAPAQ, qui rejoint autant les préoccupations des producteur(-trice)s agricoles que les attentes de la population, accélère l'adoption de telles pratiques en soutenant les entreprises en ce sens.

La valorisation de la profession d'agriculteur(-trice) est également une priorité. Les partenaires de la région travaillent à faire reconnaître et à promouvoir l'importance de ces acteur(-trice)s locaux qui contribuent activement à l'autonomie alimentaire et à la vitalité de La Matanie.

Le soutien à la relève agricole se révèle crucial pour assurer la pérennité du secteur : il encourage une nouvelle génération à s'investir dans cette profession noble, mais exigeante. En favorisant un environnement propice à l'établissement des jeunes agriculteur(-trice)s, en leur offrant des formations adaptées à proximité et en leur donnant accès à des ressources, les partenaires du milieu s'engagent dans une transition vers une agriculture plus résiliente, durable et tournée vers l'avenir.

Adopté en 2024, le Plan de développement de la zone agricole de La Matanie et sa mise en œuvre devraient contribuer à renforcer le secteur agricole d'ici.



# SADC

DU BAS-SAINT-LAURENT

## Canada

Développement économique Canada  
pour les régions du Québec appuie  
les SADC



Crédit : Julie Houde-Audet

### Cultiver l'avenir agricole avec les SADC du Bas-Saint-Laurent

Au Bas-Saint-Laurent, l'agriculture occupe une place d'importance dans l'économie régionale. Cette richesse repose non seulement sur les terres fertiles de la région, mais aussi sur l'ingéniosité et la résilience des agriculteur(-trice)s qui, génération après génération, y déploient leur savoir-faire.

Dans la région, les SADC misent sur l'entrepreneuriat agricole pour dynamiser notre économie. Conscientes des défis auxquels font face les nouvelles entreprises, les SADC du Bas-Saint-Laurent soutiennent Le Gerموir, parcours d'incubation, un incubateur pensé pour les jeunes entrepreneur(e)s agricoles.

Ce parcours d'accompagnement vise à renforcer les compétences entrepreneuriales dès les premières années d'activité, une phase souvent décisive. Que les participant(e)s soient issus du milieu agricole ou en reconversion, ils y trouvent un cadre structuré pour bâtir un projet viable.

Le Gerموir propose une réponse concrète à travers des services-conseils, des formations ciblées et un mentorat assuré par des producteur(-trice)s expérimentés. Les SADC offrent un accompagnement complémentaire par des conseiller(-ère)s expérimentés qui connaissent bien toutes

les étapes d'un démarrage ou d'un transfert d'entreprise. Nous soutenons le développement durable et le virage numérique des entreprises par notre expertise et des outils.

Au cœur du programme : l'esprit entrepreneurial. Les futurs entrepreneur(e)s agricoles sont encouragés à innover, à diversifier leurs activités - notamment par la transformation à la ferme, la vente directe - et à intégrer des pratiques durables.

Ensemble, le Gerموir et les SADC du Bas-Saint-Laurent ont à cœur de bâtir un véritable écosystème d'entraide et de collaboration. Un réseau vivant où les idées circulent, où les expertises se partagent et où les entrepreneur(e)s peuvent s'épauler pour grandir collectivement.

Les SADC voient dans cette approche un levier puissant pour bâtir une agriculture résiliente, ancrée dans son territoire et en phase avec les attentes des consommateur(-trice)s. En accompagnant et en soutenant financièrement des entrepreneur(e)s agricoles audacieux, les SADC s'assurent que chaque projet ait toutes les chances de devenir un succès durable qui contribuera au développement économique de la région!

— Mot de l'équipe du Réseau des SADC du Bas-Saint-Laurent

# MRC de LA MATAPÉDIA

La MRC de La Matapédia supporte de multiples façons le développement de l'activité agroalimentaire sur son territoire. Nous sommes heureux de soutenir le Gerموir afin de faciliter l'émergence de nouvelles initiatives entrepreneuriales dans La Matapédia.



Par les services offerts en matière de formation, conseils, mentorat et réseautage, le parcours d'incubation du Gerموir contribue positivement à ce que les projets initiés par la relève agricole matapédienne démarrent sur des bases solides et à ce que les promoteur(-trice)s soient épaulés par des professionnel(le)s pour bien faire face aux nombreux défis qui se présentent à eux. À ce jour, deux entreprises agricoles matapédiennes ont profité de l'accompagnement du Gerموir et nous espérons qu'il y en aura d'autres!

— Mot de David Jacques,  
conseiller en développement des affaires - agroalimentaire

Crédit: Marie Mikéline Jalbert



JESSY ET ÉRIC | SAYABEC

## Ferme des cinq sens inc.

Production maraîchère et bovine



Jessy et Éric, parents de deux jeunes filles, ont fondé la Ferme des cinq sens inc. en 2021, où ils pratiquent une agriculture bio-intensive. Sur de petites surfaces, ils cultivent à la main une trentaine de variétés de légumes frais, sans produits chimiques ni pesticides, en préservant des sols vivants. Leur engagement pour le bien-être animal se traduit par un petit troupeau de vaches de boucherie, nourries à l'herbe et élevées avec soin, afin de proposer une viande de veau savoureuse. Soucieux de l'environnement, ils offrent des produits de qualité dans le respect de la nature.

« Avec le Gerموir, nous sommes allés chercher les outils manquants pour se sentir solides dans le démarrage de notre entreprise. Des outils pour travailler sur nous-mêmes, du partage avec les autres ainsi que de l'expérience et de la formation. C'est un parcours complet avec un accompagnement personnalisé pour répondre à nos besoins! »



GABRIEL ET VÉRONIQUE  
SAINT-LÉON-LE-GRAND

## Les entreprises St-Laurent, division agricole

Production bovine et fruitière

Gabriel et Véronique, parents de trois enfants, sont copropriétaires des entreprises St-Laurent, division agricole. Ils élèvent un troupeau de 50 vaches Highland et projettent de développer une serre pour la production de framboises durant la saison hivernale.

**« Nous nous sommes inscrits au Germeur pour développer notre réseau de contacts et avoir accès à un mentor dans le but de peaufiner notre projet serricole avant de le lancer. »**

# Réseau Racines

**Le Gerموir, parcours d'incubation:  
Un modèle d'incubateur  
d'entreprises agricoles qui étonne et  
inspire d'autres territoires.**

L'incubateur d'entreprises agricoles du Bas-Saint-Laurent a mis du temps à se construire. Un temps bien investi par ses parties prenantes pour concevoir un modèle d'incubateur sur mesure, c'est-à-dire adapté au vaste territoire bas-laurentien et à la pluralité des réalités qui le composent. Plusieurs itérations se sont succédé avant d'en arriver à la forme actuelle du Gerموir, parcours d'incubation. À un moment, certain(e)s se demandaient si le projet qui prenait forme dans leur région correspondait encore à l'idée d'un incubateur.

Il faut dire qu'au moment où ce projet prenait forme au Bas-Saint-Laurent, les gestionnaires d'incubateurs d'entreprises agricoles de partout au Québec tentaient de s'entendre sur une définition commune de ces services de soutien à l'établissement agricole. Des acteur(-trice)s du Bas-Saint-Laurent ont contribué à la réflexion, non sans bousculer certaines idées préconçues. L'idée d'un incubateur agricole mettant l'accent sur les services plutôt que sur la mise à disposition de moyens de production avait de quoi étonner.

Aujourd'hui, c'est un modèle d'incubateur que d'autres régions observent avec attention dans la perspective d'éventuellement s'en inspirer. Le modèle du Bas-Saint-Laurent permet d'ouvrir les horizons sur la diversité des formes que peut prendre un incubateur d'entreprises agricoles pour correspondre aux réalités et aux besoins d'un territoire.

Le Réseau Racines, le seul réseau québécois des incubateurs d'entreprises agricoles, est fier de compter parmi ses membres utilisateurs Le Gerموir, parcours d'incubation coordonné par la Table de concertation bioalimentaire du Bas-Saint-Laurent.

— Pierre Olivier Ouimet,  
coordonnateur provisoire  
du Réseau Racines  
reseau-racines.ca



**RÉSEAU RACINES**  
INCUBATEURS D'ENTREPRISES AGRICOLES

# Financière agricole du Québec

Le Gerموir, parcours d'incubation, est pertinent pour celles et ceux qui sont à la recherche de réseautage, de soutien et de connaissance du secteur agricole bas-laurentien. Il permet également aux MRC de consolider leur vitalité, puisqu'elles sont impliquées dans le parcours. La FADQ est fière de se joindre au conseil d'administration de la TCBSL et de participer au comité aviseur du Gerموir.

**Soutenir la relève agricole :  
une approche personnalisée de la FADQ**

La relève agricole est essentielle pour assurer la pérennité et la vitalité du secteur agricole québécois. La FADQ offre un accompagnement personnalisé pour aider les jeunes agriculteur(-trice)s dans leur réussite, avec un soutien en financement ainsi qu'en assurances et en protection du revenu. Des conseiller(-ère)s sont disponibles pour discuter des programmes et services offerts à chaque étape de la vie de l'entreprise. Cet accompagnement peut aiguiller les jeunes dans les défis rencontrés et éclairer la prise de décisions.  
[fadq.qc.ca/releve-agricole](http://fadq.qc.ca/releve-agricole)

Le personnel de votre centre de services est là pour vous!

**La Financière  
agricole**

**Québec** 

# Coordination du Gerموir



Crédit : Laurie Cardinal

**C'est quoi, le Gerموir?** C'est un parcours d'incubation unique, à mi-chemin entre un incubateur et un accélérateur d'entreprises. Sa particularité? Il n'a pas de lieu fixe. Cette souplesse nous permet d'accompagner des projets partout sur le territoire, peu importe leur production ou la provenance et l'expérience de celles et ceux qui les portent.

On le constate : le visage de la relève agricole a beaucoup évolué ces dernières années. Et c'est selon moi une excellente nouvelle. Cela témoigne d'un intérêt croissant pour l'agriculture, un secteur qui attire de plus en plus de gens passionnés, curieux et engagés.

S'engager dans le Gerموir, c'est choisir de grandir. C'est acquérir de nouvelles compétences, s'entourer des bonnes personnes et ouvrir ses perspectives sur son projet. Résultat : des entreprises plus solides, mieux ancrées dans l'écosystème bioalimentaire régional et surtout, une relève qui contribue activement à renforcer l'économie locale et l'autonomie alimentaire du Bas-Saint-Laurent.

Je suis fière de voir cette nouvelle génération se lancer dans des projets aussi variés qu'ambitieux, et aller chercher les outils nécessaires à leur réussite. Je suis tout aussi fière de constater l'engagement du milieu, qui se mobilise avec cœur pour soutenir cette dynamique. Restons à l'écoute du territoire, de ses besoins et de ses transformations. Et surtout, continuons à faire preuve d'agilité dans notre accompagnement et notre développement.

— Catherine Bourgault, coordonnatrice du Gerموir, parcours d'incubation

## Éclosion du projet

Quand j'ai vu l'offre d'emploi pour l'incubateur agricole, j'étais en visite au Témiscouata. Après trois lectures, j'avais déjà des papillons dans le ventre. J'ai postulé sans hésiter, portée par l'envie de contribuer à un projet aligné avec mes valeurs.

À mon arrivée, tout s'est enchaîné. Le projet existait déjà dans les esprits, mais il restait à le concrétiser. Grâce à la confiance des partenaires, nous avons façonné un incubateur enraciné dans le territoire, avec une identité forte - clin d'œil à la fameuse botte orange.

Les défis étaient nombreux : structurer l'offre, organiser un lancement... Une tempête de neige a transformé l'événement en lancement virtuel improvisé, bébé sur les genoux ! Peu après, les premiers participant(e)s ont été recrutés, et une conférence de presse tenue... dans une étable. Le Gerموir prenait vie. Au fil des mois, j'ai

vu des projets éclore, des liens se tisser, un écosystème se construire. Plusieurs d'entre nous ont même vécu une maternité en parallèle - comme si le nom Gerموir était prédestiné.

Aujourd'hui, je passe le flambeau avec gratitude. Annie, Laurence, Éliane, Valérie, Romain, Véronique et tous les autres : vous êtes l'âme du Gerموir. Merci d'avoir cru en cette aventure.

Et pourquoi pas, un jour, un volet agrotransformateur?



— Jeanne Trachy, coordonnatrice du Gerموir, parcours d'incubation, jusqu'à novembre 2024

# Conclusion

La vitalité du Bas-Saint-Laurent repose sur une agriculture locale forte et tournée vers l'avenir. Dans un contexte de bouleversements agricoles et climatiques, soutenir la relève devient essentiel pour renforcer notre autonomie alimentaire et assurer la résilience de nos communautés.

Les jeunes entrepreneur(e)s agricoles, porteurs d'idées novatrices, façonnent le paysage bioalimentaire de demain. En les accompagnant dès le démarrage, Le Gerموir, parcours d'incubation, offre un appui concret et structurant. Miser sur cette relève, c'est investir dans un territoire nourricier, dynamique et durable.

C'est depuis janvier 2023 que le Gerموir donne vie à cette ambition. Bien plus qu'un projet, c'est une aventure humaine et collective, née d'une concertation régionale ambitieuse. Ce parcours d'incubation unique au Québec a déjà accompagné 16 entreprises et 29 entrepreneur(e)s dans sept MRC, en leur offrant un soutien structuré, personnalisé et humain. Derrière les chiffres, il y a des visages, des histoires, des rêves qui prennent racine.

Le Gerموir est une réponse adaptée aux défis de la relève agricole qui appuie non seulement

l'agriculteur, mais, surtout, l'entrepreneur(e). C'est un modèle décentralisé qui travaille en collaboration et en complémentarité avec les initiatives et services existants, tels que le Motel agricole, le Réseau Agriconseils ou encore le Collectif en formation agricole du Bas-Saint-Laurent. Il coûte moins cher par participant et a une meilleure capacité de recrutement que la moyenne des incubateurs au Québec. Il inspire déjà d'autres régions et suscite l'intérêt du milieu agricole québécois.

**Mais soyons lucides : pour que cette initiative devienne pérenne, il faut faire des choix. Si nous croyons que l'agriculture diversifiée et de proximité est essentielle à notre territoire, si nous croyons que la relève est un incontournable pour la vitalité de notre ruralité, alors nous devons nous positionner.**

**Ensemble, partenaires, institutions et producteur(trice)s, décidons de soutenir Le Gerموir, parcours d'incubation comme outil afin de cultiver un avenir nourricier pour le Bas-Saint-Laurent.**





une initiative portée par la



Table de  
concertation  
bioalimentaire  
du Bas-Saint-Laurent